



**COVID 19 KONTROLATZEKO PREBENTZIO- ETA HIGIENE-NEURRIAK
2021EKO BELA ESKOLA KANPAINA**

1.	SARRERA:	3
2.	ETENGABEKO ANALISIA:	3
3.	FUNTSEZKO NEURRIAK:	4
4.	INFORMAZIO NEURRIAK:	4
4.1.	Jarduera hasi aurretik:	4
4.2.	Jarduera egiten den bitartean:	5
4.3.	Arduradunak eta parte-hartzaileak:	5
5.	ANTOLAKUNTZA OROKORRA.....	6
5.1.	TALDEEN HARRERA eta ANTOLAKETA.....	6
5.2.	SEGURTASUN NEURRIAK.....	6
5.3.	OSTATUEN ANTOLAKETA.....	6
5.4.	JANTOKIAREN ANTOLAKETA	7
5.5.	TALDEEN ETA JARDUEREN ANTOLAKETA.....	8
5.6.	DENBORA LIBREAREN KUDEAKETA	10
5.7.	KOMUNEN ETA DUTXEN ERABILPENAREN KUDEAKETA	10
5.8.	GARBIKETA ETA DESINFEKZIOA.....	11
6.	LANGILEAK.....	11
7.	PARTE-HARTZAILEEI APLIKATU BEHARREKO HIGIENE- ETA BABES-NEURRIAK:	12
8.	BERARIAZKO EREMUAK.....	12
9.	ESTALITAKO ARETOAK ETA EREMUAK.....	13
10.	MUXUKOEN ERABILPENA, ESKUEN GARBIKETA ETA DESINFEKZIOA.....	15
10.1.	MUXUKOAK	15
10.2.	HONDAKINEN KUDEAKETA.....	16
10.3.	BILKETA ETA MANTENTZEA.....	16
10.4.	ESKUEN GARBIKETA.....	16
10.5.	ESKUEN DESINFEKZIOA.....	17

1. SARRERA:

Dokumentu honek COVID-19 kontrolatzeko prebentzio- eta higiene-neurriak biltzen ditu. Nafarroako Osasun Publikoaren eta Lan Osasunaren Institutuari aurkeztutako protokoloan oinarritzen da eta Bela Eskola Kanpainen parte hartzen duten langile, ikasle eta irakasleentzat da.

Dokumentu honen xedea da:

- Koronabirusaren kutsadurari aurrea eta haren sintomak identifikatzen lagunduko duten jardura-irizpideak definitzea.
- Lantokian eta jardueretan izan daitezkeen kutsatze-egoeretan kudeatzeko oinarriak ezartzea.

COVID-19 koronabirusaren hedapenari aurre egiteko eta jardueren eta zerbitzuen jarraipena bermatzeko, bi jardura-printzipio ezarri dira:

Lehena: Lan egiten, jarduerak egiten eta instalazioak eta materialak erabiltzen dituzten pertsonen babesa lehenestea, haien osasuna eta ongizatea bermatuz.

Bigarrena: Osasun-, higiene- eta prebentzio-alderdien berri gardentasunez eta zehaztasunez ematea, gure prebentzio-zerbitzuarekin eta osasun-agintariekin eta epe horretan ezartzen diren neurriekin bat.

Dokumentu honek abian jarritako ekimenen multzoa formalizatzen du, langileen, ikasleen eta irakasleen beharretara egokitzeko. Horretarako, ondorengo erakundeek emandako informazioak hartu dira erreferentziatzat: Osasunaren Mundu Erakundea (OME), Osasun Ministerioa, Estatuko Idazkaritzak diseinatutako jardura-protokoloa, Nafarroako Gobernuak Hezkuntza Departamentuak 2020/2021eko ikasturterako Protokoloa, Nafarroako Gazteriaren Institutuak 2020ko irailean argitaratutako gazteendako eremuetan jarduerak egoitzeko Aholkuak, ICTEko (Espainiako Kalitate Turistikoaren Institutua) Nautika eta Kirol Instalazioetan eta Jardura Nautikoetan kutsadura murrizteko neurriak ICTEko (Espainiako Kalitate Turistikoaren Institutua) Nautika eta Kirol Instalazioetan eta Jardura Nautikoetan kutsadura murrizteko neurriak eta NBOk (BON) ekainaren 20an argitaratutako 136. Aldizkaria (Ez ohikoa).

2. ETENGABEKO ANALISIA:

Nafarroako Bela Federazioak eskura duen informazioaren eta koronabirusaren bilakaeraren azterketa jarraitua egingo du, arrisku berriak identifikatzeko eta, beharrezkoa izanez gero, oinarritzko lau alderdi hauek planteatzeko:

- Osasun arriskuak arintzea, langileak eta parte-hartzaileak kutsatzea saihestea eta haien eragina gutxitzea.
- Jardueretan izan daitezkeen eraginak identifikatzea.
- Hirugarrenetik eta ingurunearekiko harremana kudeatzeko irizpideak ezartzea.
- Birusaren barreiadurari aurre egiteko agintari eskudunek ezarritako neurriak aztertu eta ohiko jardueretan sartzea.

Bela Kanpainako segurtasuna, konfiantza, gardetasuna, informazioa eta parte hartzaileen esperientzia positiboa bermatzeari begira, segurtasun, kontrol eta osasun publikoaren zaintzarekin zerikusia duen guztia bermatuko duten mekanismo eta protokolo guztiak aktibatuko dira. Hori guztia erakunde eta agintari eskudunekin eta larrialdietako zerbitzuekin etengabe komunikatuz eta lantaldean arituz. Horretarako, higiene-, garbiketa- eta kalitate-protokoloak ezarriko dira kanpaina honetan.

Kontingentzia Plana Bela Eskola Kanpainaren arduradunek idatzi dute, eta horren bidez jakinaraziko diete ikastetxeei eta familiei zein ekintza egin behar diren.

Dokumentu honetan aurreikusitako protokoloa abian jartzeko, Nafarroako Gobernuaren baimena eta osasun arloko agintarien oniritzia behar dira.

Azkenik, adierazi behar da txandakako kanpainaren garapena pandemiaren bilakaeraren eta Nafarroako Osasun Publikoaren eta Lan Osasunaren Institutuak (INSL) aldian behin onartzearen mende dagoela, eta INSLk zehaztuko duela noiz garatu edo eten.

Kanpainaren antolatzaileek konpromisoa hartzen dute ikastetxe bakoitzari bere txandan parte hartu ahal duen ala ez jakinarazteko astero.

3. FUNTSEZKO NEURRIAK:

Bela Eskola Kanpaina Allozko urtegian eta Aritzalekuko kanpinaren barnean egingen da, eta hauek dira kontingentzia planaren ardatz nagusiak:

- Txanda bakoitzeko parte-hartzaileen kopurua murriztea, aurreko kanpainetan baino %50 gutxiago.
- Ostatuaren eta kanpinaren barnean mugatutako espazioen antolaketa, zentroen eta jarduera taldeen arabera.
- Belako eta astialdiko erreferentzia-monitoreak egiten dituen jardueretan ikasle bakoitzaren jarraipena egitea, segurtasun-neurriak betetzeko.
- Bela ikastaroa eta jarduera osagarriak Covid19 neurrietara egokitzea berariazko protokoloen bidez.
- Edukiera eta neurriak betetzea jantoki, areto, ostatu eta zerbitzuetan.

4. INFORMAZIO NEURRIAK:

4.1. Jarduera hasi aurretik:

Garrantzitsua da bermatzea protokoloan bildutako jarduera-protokoloen eta prebentzio-, higiene- eta osasuna sustatzeko neurriei buruzko informazioa irakasleek, ikasleek eta familiek jasotzen eta ulertzen dutela.

Horretarako:

- Bela-kanpainan lan egiten duten langileei (ostalaritza, kanpina, bela-monitoreak eta jarduerak) informazioa eta prebentzio- eta higiene-neurrien gaineko trebetasunak

eskuratzeko erraztasunak emango zaizkie, eta horiek, era berean, irakasleei eta ikasleei jakinarazteko bidea emango diete.

- Dokumentu honen bidez, COVID-19 kontrolatzeko hartutako prebentzio- eta higiene-neurriei buruzko informazioa ikastetxe guztietara eta, horien bidez, familiengana bidaltzen da. Sor daitezkeen zalantzak argitzeko bidea sortzen da ere bai.
- Informazioa www.velaescolar.com webgunean eskainiko da.
- Arrisku edo kutsatze positiboaren kasuan, prebentzio eta jarduketa protokoloa bidaliko da..(I. Erantsia).
- LParte hartzaileek eta legezko tutoreek parte hartzeko baldintzak onartzeko dokumentua, informatzeko betebeharra eta baimen informatua sinatu beharko dute. (II. Erantsia).

4.2. Jarduera egiten den bitartean:

Langile arduradunek astearen nondik norakoak, erabiliko diren protokoloak eta kutsadura saihesteko eta jarduera segurtasunez garatzeko bete beharreko osasun eta higiene arrisku eta neurriak azaldu beharko dituzte. Gainera, taldeak hartzen diren unean eta astelehen goizean zehar, informazioaren errepasoa egingo da, asteko funtzionamendu arau orokorrez eta plan honetako neurri zehatzez gain.

Horretarako:

- Dokumentu honekin batera, ikastetxe bakoitzari agiri bat emango zaio, irakasle laguntzaileei helarazteko, eguneroko jardueren berri ematen duena: ordutegiak, taldeen jarduerak, aisialdiko espazioak, ostatuen eta zerbitzuen banaketa, jatetxeko antolamendua...
- Beld kanpainako arduraduna uneoro harremanetan jartzeko prest dagoela adieraziko da.
- Prebentzio neurriak sarritan indartuko dira jarduerak egiten diren bitartean.
- Higiene-praktika osasungarriak erakutsi, sustatu eta indartuko dira..

Parte-hartzailearen batek plan honetan ezarritako baldintzak eta arauak betetzen ez baditu, kanpainatik bota ahal izango da.

4.3. Arduradunak eta parte-hartzaileak:

Parte-hartzaileek eta legezko tutoreek bere konpromisoa hartu behar dute osasun eta lege arloko funtsezko baldintza batzuk betetzeko, Eskolako Beld Kanpainari jarduerak segurtasunez egin ahal izateko. Horretarako, parte hartzeko baldintzen onarpena, informatzeko betebeharra eta baimen informatua jasoko dituzte dokumentu batean, ikastetxeen bidez kudeatuko dena.

Beld Kanpaina garatzen den bitartean, ikastetxeek dokumentu honen kopia eduki beharko dute. Agiri horretan, 2021eko Eskola Kanpainan COVI-19 kontrolatzeko prebentzio- eta higiene-neurriak eta parte hartzaile guztiek parte hartzeko baldintzak onartzeko, informatzeko eta baimen informatua emateko baldintzak biltzen dira.

Arduradunek jardueraren segurtasuna zainduko dute:

- Behar diren osasun-ekipoak izan behar dituzte, eta norbera babesteko ekipoak ez dituzten parte-hartzaileei banatu behar dizkiete.
- Ezarritako segurtasun-protokolo guztiak betetzen eta aplikatzen direla zaintzea.
- Ez-betetzearen kasuan, diziplina neurrien proposamen argia egitea. Ezarritako prebentzio-neurriak gogoratuz, guztion onerako eta segurtasunerako bete daitezten eskatuz..

Parte-hartzaileek:

- Taldeko arduradunei kasu egin, maskara jantzi eta pertsonen arteko segurtasun-distantzia uneoro mantendu beharko dute.
- Sintomak nabaritzen hasten badira, arreta handia jarri beharko dute bai urruntze sozialesan bai higieanean, eta arduradun bati (irakasle eta begiraleari) jakinarazi beharko diote kasua berehala azter dadin.

5. ANTOLAKUNTZA OROKORRA.

5.1. TALDEEN HARRERA eta ANTOLAKETA.

Autobusak garaiz iritsi eta kokatuko dira aparkalekuan. Kanpinerako sarbidea mailakatua izanen da, bi sarbide egokitueta. Irteera-egunerako prozedura bera izango da.

Monitoreek, irakasleekin batera, talde bakoitzari lagunduko diote, irakasleek alde aurretik egindako banaketaren eta kanpainaren zuzendaritzaren arabera. Se les recordarán las normas de uso. Ondoren, ikastetxe bakoitzeko ikasleak zehaztutako eremuetara joango dira, jarduera taldeak aurkeztu eta antolatzeko.

Talde horietako bakoitza berdina izanen da aste osoan, eta jarduerak banatuta garatuko ditu.

5.2. SEGURTASUN NEURRIAK

Muxukoaren erabilera behar da ondorengo prebentzio neurri hauekin batera: osasun-agintarietara unean-unean ezarritako segurtasun-tartea bermatzea, eskuak zorrotz garbitzea eta aurpegia, sudurra, begiak eta ahoa ez ukitzea, eta ez tul egitean eta doministiku egitean tapatzea.

Aplikatu beharreko neurriak:

- Bela kanpainan parte hartzen duten ikasle eta irakasle guztiek muxukoa eraman beharko dute beti.
- Ezintasunaren edo mendekotasunarengatik muxukorik erabili ezin duten ikasleek, muxukoa kentzeko autonomoak ez direlako, edo portaera-aldaketak dituztelako, ez dute erabili beharrik izango.
- Parte-hartzaile bakoitzak aste osorako behar diren muxukoak ekarriko ditu. Kirurgikoa, FFP1 edo FFP2 motakoak izango dira.
- Bela kanpainarekin zerikusia duten langileek FFP2 muxukoak eraman behar dituzte.
- Norbaitek sintomak hasiz gero, maskara kirurgikoak erabil daitezke, beharra edo ahanztura izanez gero ikasleen eta irakasleen maskarak aldatu ahal izateko.
- Muxukoa behar bezala jarri eta kentzeko modua azpimarratuko da..
- Osasun arloko agintarietara ezarritako segurtasun tartea errespetatzearen garrantzia azpimarratuko da.

5.3. OSTATUEN ANTOLAKETA.

Ostatuak

Aritzalekuko Kanpinean daude. Edukiera hori kanpaina egiten den unean indarrean dagoen araudiaren arabera aplikatuko da.

Esleitutako ostatueta ez dira inolaz ere jarduera-zentro edo -taldeak nahastuko.

Ostatuetan nahitaz erabili beharko da muxukoa, eta lotarako bakarrik kendu ahal izango da.

Ostatuan sartzean, nahitaz desinfektatu behar dira eskuak sarreran dagoen hidrogelarekin.

Ostatuek aireztapen, garbiketa eta desinfekzio neurriak hartuko dituzte, osasun protokoloen arabera.

Aplikatu beharreko neurriak:

- Parte-hartzaile bakoitzak bere ohe finkoa duen ostatua izango du. Kanpinean logela anitzak, bungalowak eta pod-ak daude. Harreman estuen jarraipena errazte aldera, banaketarekin mapak egingo dira, ostatueta parte-hartzaileak identifikatuz.
- Sarbide bat baino gehiago dauden logela anizkoitzetan, zirkulazioaren noranzkoa adieraziko da ostatuaren barruan.
- Ostatuak itxita egonen dira jardueretan eta denbora librean, eta lotarako orduetarako eta denbora laburretarako baizik ez dira erabiliko, jarduera bakoitzaren aurretik eta prestatu eta aldatzeko eta dutxatzeko ordutegian.
- Osasungarritasun arrazoiak direla eta, ostatuak uneoro ordenatuta egon beharko dira eta beste pertsona batzuen esku ez uztea saihestuko da, hala nola arropa, oinetakoak, motxilak edo bestelakoak.
- Debekatuta dago objektu pertsonalak partekatzea (eskuoihalak, txankletak...).
- Debekatuta dago beste ostatueta sartzea.
- Ikasleek bela kanpainan parte hartzeko behar-beharrezkoa den materiala baino ez dute ekarriko. Irakasle bakoitzak ekarri beharreko materiala adieraziko die ikasleei eta familiei.
- Ezin izanen da ostatu barnean jan.
- Parte-hartzaileek arnas jariakinak kentzeko erabiltzen dituzten erabili eta botatzeko zapiak eta muxukoak, tapaz babestutako eta pedalez eragindako edukiontzietara botako dira.

5.4. JANTOKIAREN ANTOLAKETA

Osasun agintariek uneko egoera epidemiologikoaren arabera erabakitzen dutenaren kontura, jantokiko zerbitzua honela egingen da eta neurri hauek aplikatuko dira:

- Ikasleek eskuak garbituko dituzte talde bakoitzari dagozkion zerbitzu-baterietan, otordu bakoitzaren aurretik eta ondoren. Jatetxeko eremuetarako sarbideetan gel hidroalkoholikoa egongo da horretarako.
- Parte-hartzaileen edukiera jantokiko edukiera baino handiagoa bada, bi txanda egingo dira gosarian, bazkarian eta afarian.
- Jantokietarako sarrera mailakatua eta ordenatua izanen da.
- Otorduen zerbitzua banakako erretiluetan egingen da, eta ikasle bakoitzak litro erdiko aluminio-kantimplora eramango du urarekin. Kantimplora hori dagokion kanpineko zerbitzu-baterian bete ahal izango du.
- Irakasleek gosalduta, bazkalduta eta afalduta egingo dute, ikasleekin batera.
- Gosaltzeko, bazkaltzeko eta afaltzeko, parte-hartzaile bakoitzak muxukoa kenduko du, eta amaitu bezain laster jarriko du, eskolako jantokian egiten duten bezala.

- Ikasleei etengabe gogoraziko zaie segurtasun-distantziak errespetatu behar direla bazkaldu aurretik, bazkaldu bitartean eta ondoren. Janaria, ura, mahai-tresnak eta abar ezin direla partekatu azpimarratuko da.
- Ezingo da jantokian sartu objektu pertsonalekin.
- Parte-hartzaile bakoitza toki berean eseriko da beti jantokian, jarduera-talde egonkorrekin. Mahaietako banaketa segurtasun tarte mantenduz egingen da.
- Bazkaltzeko txanda bat baino gehiago egin behar izanez gero, txanda bakoitzaren artean beharrezko garbiketa eta desinfekzioa egingen da. Nahitaezkoa izanen da sukaldeko tresna guztiak higienizatzea eta jantokia gutxienez hamar minutuz aireztatzea.
- Ikasleari janaria hartzen lagundu behar izanez gero, langile arduradunek babes-muxukoa eraman beharko dute, eta definitutako eskuetako arauak bete.
- Astelehenean, ikasle bakoitzak bazkari-poltsa eraman beharko du eguerdirako. Mantenua asteleheneko afariarekin hasten da.

5.5. TALDEEN ETA JARDUEREN ANTOLAKETA.

4 talde antolatuko dira, 20 ikaslerainokoak izan daitezkeenak, jarduerak eta bela ikastaroa bereizita egiteko. Talde horiek "talde egonkorratzat" hartuko dira aste osoan, eta ez dira inola ere beste ikastetxe batzuetako ikasleekin nahastuko.

Jarduera eta denbora libreetan ikasle taldeak antolatzeko eremu mugatu batzuk proposatu dira, ikastetxe eta talde desberdinen arteko elkarreragina saihesteko.

Bela ikastaroa. Aplikatu beharreko neurriak:

- Muxukoak nahitaez erabiltzea beti.
- Salbamendu-jaka eta peto iragazgaitza berdina aste osorako erabiliko dira.
- Monitorearekin ontzi kolektiboan nabigatzea, ontziaren gehienezko edukiera %75 izanda.
 - Cyclon mota, 9 pertsona gehienez (Ontziaren gehienezko edukiera: 12).
 - Rakero, 5 pertsona gehienez (Ontziaren gehienezko edukiera: 7).
- Ontzi kolektiboek gel hidroalkoholiko-banagailua izanen dute.
- Ontzi kolektiboan edozein elementu biratu aurretik gel hidroalkoholikoa aplikatuko da eskuetan.
- Nabigazioa Optimist-en (banakakoa) eta Vaurien-en (binakakoa). Saio hauetan, ikasleen praktikak gertutik jarraituko dira motordun pneumatikoetaz.
- Bela monitoreen ratioa 8 ikaslekoa izanen da gehienez.
- Nabigatu ondoren, bizkarra eta ontziaren elementuak desinfektatuko dira..
- Saio teorikoak aire zabalean egingen dira batez ere. Hala ere, meteorologiagatik egin ezin badira eta bideo teknikoak edo bestelako dinamika espezifikokoak ikusi behar diren saioetan, erabilera bakoitzaren ondoren segurtasun-distantzia eta aldizkako desinfekzioa mantentzeko araudiarekin bat datorren edukiera duten aretoak daude.
- Ez da material partekaturik erabili behar (eguzki-kremak, ezpain-krema, arropa, kantinplorak, betaurrekoak...).
- Kirola egin ondoren, parte-hartzaile guztiek eskuak garbituko dituzte.

Jarduera osagarriak: Aplikatu beharreko neurriak.

- Muxukoak nahitaez erabiltzea une oro eta segurtasun-tartea.
- Jardueretako monitoreen ratioa gehienez ere 12 ikaslekoa izanen da..
- Ahalik eta material gutxien erabili behar da, eta, betiere, materialak dauden tailer edo jardueretan, erabili ondoren desinfektatu egin behar dira, baita eskuak desinfektatu aurretik eta ondoren ere.
- Aire zabaleko jarduerak lehenetsiko dira, baina eguraldi txarragatik edo jardueraren ezaugarriengatik, erabilera bakoitzaren ondoren segurtasun-distantzia eta aldi behingo desinfekzioa mantentzeko araudiarekin bat datorren edukiera duten aretoak izango dira.

Piragua-saioak: Aplikatu beharreko neurriak.

Parte-hartzaile bakoitzak 2 saio egingo ditu astean zehar..

- Muxukoa nahitaez erabiltzea eta segurtasun-tartea mantentzea.
- Nabigazioa piragua bikoitzetan eta banakakoetan.
- Erabili ondoren, piraguaren estalkia eta pala desinfektatzea.

Gaueko jarduerak: Aplikatu beharreko neurriak.

- Muxukoa nahitaez erabiltzea eta segurtasun-tartea mantentzea.
- Eabiliko diren gelak arautegiko edukierara egokitu dira, mugimendurik gabeko jarduerak egingo dira eta erabilera bakoitzaren ondoren desinfektatuko da. Kanpoan egiten badira, jarduerak mugimenduarekin egiteko aukera baloratuko da.
- Jarduera horien ratioa monitore batekoa izango da 20 ikasleentzat.

Jardueren alderdi komunak:

- Monitore-taldeak sintoma hauek (sukarra, eztula, eztula edo sintoma batzuk, hala nola, eztarriko mina, arnas infekzioa, usaimena edo dastamena galtzea, muskuluetako mina, beherakoak, bularreko mina edo buruko mina) agertzen diren begiratuko du, eta irakasle arduradunei eta/edo kanpainaren arduradunari jakinaraziko die.
- Monitoreek FFP2 maskarak izanen dituzte beti.
- Monitoreek gel hidroalkoholikoaren banatzailea eta ordeko muxukoak edukiko dituzte, baita zabor-poltsa txiki batzuk ere.
- Irakasleek beren ikasleak bilduko dituzte jarduera amaitu ondoren (bela-ikastaroa, jarduera osagarria eta gaueko jarduera), ostatueta joaten laguntzeko, arropaz aldatzeari, bazkarira, duxara edo lotara joateari begira.
- Sarbideetan, geletan, urertzean, komunetan, eremu komunetan eta abarretan segurtasun-tartea mantendu behar da.
- Jarduerak egiteko erabiltzen diren espazio eta aretoek kontingentzia-planeko eskakizunak beteko dituzte.
- Arau orokor gisa, geletako kanpoko atak irekita egonen dira, ateetako heldulekuekin kontaktuan egon ez daitezten. Ezinezkoa bada, ireki edo ixten dituen pertsonak higie arauak beteko ditu.
- Gelak aireztatu eta desinfektatu egingen dira talde batek jarduera bukatzen duen aldiro. Gainazalean, altzarrietan, erabilitako tresnetan eta abarretan jarriko da arreta. Ahal den

neurrian, aretoen barruan eginen dira jarduerak, leihoak irekita. Nolanahi ere, jarduera bakoitzaren ondoren, gela ongi aireztatuko da.

- Jarduera bakoitzaren aurretik eta ondoren xaboiarekin edo disoluzio hidroalkoholikoekin eskuak garbitzen lagunduko da

5.6. *DENBORA LIBREAREN KUDEAKETA*

Aplikatu beharreko neurriak

- Muxukoa nahitaez erabili beharko da.
- Gutxieneko 1,5 metroko segurtasun tartea utziko da.
- Denbora libre, ahal dela, aire zabalera egokituko da.
- Taldeak banatzeko eremuak eta espazioak izango ditugu.
- Aisialdi eremu berean, taldeen arteko distantzia bermatzeko adina leku izanen da, haien arteko kontaktua saihesteko.
- Taldeei joko materiala ematen ahalko zaie, erabilera bakoitzaren aurretik eta ondotik desinfektatuz, beti ere irakasleek ontzat ematen baldin badute.
- Ikasleek janaria eta goxokien erosketa ikastetxearekin eta irakasleekin negoziatuko dute. Denbora librean planteatu ahal izango da, dendara eta kanpineko tabernara modu antolatuan sartzeko, aglomeraziorik gabe.
- Denbora librean jatea kontrolatuko da, betiere kanpoan, eta bi metroko tartea utziz gainerako lagunekin. Debehatuta dago pipak, txupa-txupak edo denbora luzez muxukorik gabe egonez jaten diren mota horretako goxokiak. Debehatuta dago denbora librean janaria edota goxokiak partekatzea.

5.7. *KOMUNEN ETA DUTXEN ERABILPENAREN KUDEAKETA*

Komunak:

Kanpineko komun erabilera (dutxak eta komunak) indarrean dagoen edukiera eta osasun neurriak betetzearen araberakoa izanen da, eta banaketa eta antolaketa eginen da hori betetzea errazteko.

Aplikatu beharreko neurriak:

- Komun barruan pertsona kopurua mugatuko da, segurtasun tartea bermatzeko. Kanpineko zerbitzu-bateria bakoitzak edukiera adieraziko du kanpoan.
- Komun erabiltzen dituzten ikasleen kopurua kontrolatuko da.
- Txandakako konketa eta pixatokiak itxiko dira, erabiltzen diren bitartean hurbil ez daitezten.
- Komunak maiz aireztatuko dira.
- Parte-hartzaileei adieraziko zaie komunak erabili aurretik eta ondoren eskuak garbitu behar dituztela. Komun guztietan xaboi likidoa dagoela bermatuko da.
- Egunean hiru garbiketa eta eremu eta gainazal horiek maiz desinfektatzeko lanak bermatuko dira, bai eta paperontziak hustea ere.
- Arratsaldeko jardueraren ondoren bi dutxa txanda antolatuko dira eta kanpineko langileek txanda bakoitzaren ondoren garbitu eta desinfektatuko dituzte..
- Bungalowek dutxa eta komuna duten arren, ikasleek ez dituzte erabiliko. Kanpoko zerbitzu komunitarioak erabiliko ditu (komunak eta dutxak).

5.8. GARBIKETA ETA DESINFEKZIOA

Aplikatu beharreko neurriak

- Garbiketa lanetan arreta berezia jarriko da erabilera arrunteko eremuetan eta ukitze gune ohikoenetan, hala nola, ate, mahai, aulki, eskubandak, zoruetan eta antzeko ezaugarriak dituzten beste elementu batzuetan. Aretok ezinbesteko altzariak izanen dituzte.
- Garbiketa eta desinfekzioarako Osasun Ministerioak baimendu eta erregistratutako produktuak erabiliko dira. Une oro etiketan agertzen diren zehaztapenak errespetatuko dira eta fabrikatzailearen jarraibideei jarraituko zaie.
- Ez dira garbiketa-produktuak nahastu behar, arnas mukosak, begiak eta azala honda ditzaketen lurrinak sor baitaitezke.
- Lixiba-soluzioa aplikatu ondoren, sistematikoki uretan eragingo da.
- Gainazalen garbiketa eta desinfekzioa bi produkturen bidez egiten bada (garbigarria eta desinfektatzailea), honako urrats hauek egin behar dira: garbiketaz bustitako zapi batekin garbitu, beste zapi batekin urez garbitu, gainazala lehortu, desinfektatzailez bustitako hirugarren zapi batekin desinfektatu.
- Ezin izanen dira zapi berak erabili azalera desberdinetarako.
- Zapi, mopa, etabarreko berrerabilgarriak erabili ondoren, 60°C-an garbitu behar dira.
- Erabili eta botatzeko zapiak zabor-poltsa batean utzi behar dira. Poltsa hori itxi eta gainerakoen edukiontzira bota behar da.
- Desinfektatze-lanak ez dira parte-hartzaileen aurrean egingo. Garbitasunaren eta guneen erabileraren arteko itxaronaldiak errespetatu behar dira.
- Garbiketa-produktuak ez dira ikasleen eskura egongo.
- Espazio guztietan materialak desinfektatzeko materiala, paper-biribilkiak eta eskuetako hidrogela izanen dira, arduradunek banatu eta erabiltzeko. Espazio edo instalazio bakoitzaren garbiketen eguneroko erregistroa egongo da. Garbiketa- eta desinfekzio-produktuak behar bezala erabiltzen direla zaintzea garrantzitsua dela gogoraraziko zaie langileei.
- Ostiralean, parte-hartzaileak joan ondoren, soluzioan murgilduko dira, ikasle bakoitzak erabilitako xaboi desinfektatzailearekin, txalekoak eta petoak.

6. LANGILEAK

Bela Eskola Kanpainako langile guztiak Kontingentzia Planean bildutako segurtasun arau guztiak ezagutu eta bete beharko dituzte. Langileak prestatzeko denbora emanen da eta Bela Eskola Kanpainaren barruan eta kanpoan norberaren erantzukizunaren kontzientzia hartzearen garrantzia azpimarratuko da.

Langileek uneoro jarraituko dituzte kanpainako arduradunek COVID-19 delakoari aurre egiteko emandako neurriak.

Aplikatu beharreko neurriak

- FFP2 muxukoak nahitaez erabiltzea.
- Segurtasun-tartea errespetatzea.
- Hesi-neurriak aplikatzea.
- Parte-hartzaileekiko elkarreragin fisikoak mugatzea
- Eskuak behar bezala eta maiz garbitzen direla ziurtatzea, jarduera bakoitzaren aurretik eta ondoren, doministiku egin, sudurra jo, eztul egin edo kutsa daitezkeen gainazalak ukitu

ondoren (dirua, etab.). Eskuak urarekin eta xaboiarekin garbitu ezin badira, aldizka soluzio desinfektatzailea erabiliko dela ziurtatu beharko da.

- Ez ukitzea begiak, sudurra eta ahoa.
- Erabilera pertsonaleko objektuak (betaurrekoak, mugikorak, etab.) egunero desinfektatzea ur eta xaboiarekin, posible denean, edo bestela disoluzio hidroalkoholiko batekin, baita partekatutako elementuak ere.
- Erabili aurretik eta ondoren partekatuko den materialaren desinfekzioa aurreikustea.
- Saihestea kontaktu fisikoa duen agurra, eskua ematea barne, bai gainerako langileei bai parte-hartzaileei. Ahal den guztietan, segurtasun-tartea errespetatu behar da.
- Zapia erabiltzea ezta eta doministiku egiten denean eta botatzea ondoren. Zapirik ez badago, ukondoaren barnealdea erabiliko da eskuak ez kutsatzeko. Zapi horiek berehala botatzea eta eskuak garbitzea.
- Laneko ekipamendua beste lankideekin ez partekatzea.
- Barne-bileretan segurtasun-tartea mantentzea.
- Parte-hartzaileei maiz begiratzea, ondoezaren sintomarik ez dagoela egiaztatzeko.
- Sukarra, eztula edo aire-faltaren sentrazioa duen edozein larritasun bat-batean agertzen den arnas infekzio akutuko koadro kliniko oro har, COVID-19 bidezko infekzioaren susmo-sintomatizat har daiteke, baita beste sintoma batzuk ere, hala nola odinofagia, anosmia, ageusia, muskuluetako mina, beheakoa, bularreko mina edo zefaleak. Beraz, garrantzitsua da langileren batek sintoma horietakoren bat sentitzen badu, Osasun Zentrora berehala deitzea, antigenoen proba bat egin eta behar den miaketa egin diezaioten. Sintomak ez dira gutxietsi behar.

7. PARTE-HARTZAILEEI APLIKATU BEHARREKO HIGIENE- ETA BABES-NEURRIAK:

- Muxukoa **nahitaez** erabili beharko da, pertsonen arteko distantzia 1,5 m-koa dela ere. Antolatzaileek muxukoak jarriko dituzte ikasleen artean, beharrezkoa bada..
- Parte-hartzaile bakoitzeko erreferentziako begiraleek eta irakasleek ikasleak kontrolatuko dituzte muxukoa behar bezala erabiltzen dutela ziurtatzeko, baita muxukoaren aldizkako ordezkapena ere.
- Hidrogela izanen dute adierazitako eremu, areto, zerbitzu eta postuetan.
- Kantinplora pertsonala erabiltzea ikasle bakoitzaren izenarekin. Ahal bada, aluminiozkoa.
- Parte-hartzaile bakoitzari aste osorako esleitzen zaion amendu-jaka eta galtza iragazgaitzak erabili ondoren desinfektatuko dira.
- Belan eta jardueretan, ikasleek eskuoihal, eskarpin edo uretako oinetako, krema eta abarrekin daramaten motxila txikia kanpoaldean jarriko da, gune berezietan, eta unitate bakoitza ere berezita egongo da.
- Talde bakoitzari esleitutako eremuak erabiltzea denbora libreetan.
- Parte-hartzaile bakoitzak leku bera erabiliko du jantokian..

8. BERARIAZKO EREMUAK.

- Bela Eskola: Bela Eskolako Eremua mugatuko da, bela-ikastarotik kanpoko talde edo pertsonarik igaro gabe. Ikastaroa aldi berean egiten duten talde edo azpitaldeen arteko segurtasun distantzia mantentzeko adina toki dago. Gelaren ondoan, eskuak garbitzeko pedala eta xaboi-banatzaila dituen konketa bat dago.

- Tailerra: Eskolako langileentzat bakarrik da, eta ez dute inolaz ere 2 laguneko egonaldia gaindituko. Sarreran hidrogel-banatzailea dago.
- Biltegiak: Langileek bakarrik erabiliko dituzte. Aldi berean, 3 langilek ez dute egonaldia gaindituko, eta langileen artean segurtasun-tartea mantenduko da beti. Sarreran hidrogel-banatzailea dago.
- Ertza: eremu guztiak zintaz edo hesiz mugatuta egongo dira. Jardueratik kanpoko pertsonak ezin izanen dute bertan egon.
 - Piraguen eremua: 1,5 m-ko tartea utzi behar da piraguen artean. ontziratze eta irteera egiteko, gauza bera ibaiertzera iristeko.
- Vaurien eta Optimist lehorreratzeko-eremuak: 1,5 m-ko tartea utziko da ontzietatik aparailuratzeko.
- Ontziraletuak:
 - Sarbidea kontrolatzeko zinta dute. Ez dago eskubandarik, ez oztoporik ez euskarririk, eta sarrera pasabidean hidrogel postu bat izanen dute.
 - Soilik ontziratze eta lehorreratzeko erabiliko dira. Mailaz maila eta ordenaz egingo da, eta hurrengo taldeak edo taldeek *itxaron-eremuan egon beharko dute* segurtasun-distantzia mantenduz.
- Jardueren eremuak. Montikoa, Ermitako Haritzia eta Ekialdeko Pinudia, aire zabaleko eremu zabalak dira, programatutako jarduerak egin ahal izateko segurtasun-tartea betez, baita sor daitezkeen azpitaldeentzat eta denbora librearentzat ere.
 - Ermitako Haritzia. 3.300 m²
 - Montikoko Haritzia. 500 m²
 - Ekialdeko Pinudia. 2.500 m²
- Erabilera kontrolaturako mugatutako beste eremu batzuk.
 - Haur Parkea. 400 m²
 - Abentura Parkea. 500 m²
 - Kanpinaren ondoko kirol pista. 450 m²

Bestalde, kanpinak bezero finkoen lursailak ditu. Ikasleek ezin dute, inolaz ere, bezeroen eremuetara joan. Lurzati horiek bide txikiak bereizteko eta ixteko hesiak dituzte.

9. ESTALITAKO ARETOAK ETA EREMUAK.

Kanpinaren barruan hiru areto diafano daude (elkarrengandik urrun), karpa bat, logela kolektiboetako bati erantsitako ataripe bat eta harrera-gunean ataripe bat.

- Bela Eskolako Aretoa: 72 m².
- Areto Zuria: 60 m²
- 3. Aretoa: 65 m².
- Karpa: 76 m²

Espazio horiek, bi ataripeekin batera, bermatuko dute jarduerak estalpean egin ahal izatea eguraldia txarra denean, baita aisiarako tartetan ere.

Erabilera bakoitzaren ondoren, gelak eta karpak aireztatu daitezke, leihate handiak baitituzte.

Aretoetan eta karpetan era ordenatuan sartu eta aterako dira, aglomeraziorik gabe..

PLANO DE LAS INSTALACIONES



10. MUXUKOEN ERABILPENA, ESKUEN GARBIKETA ETA DESINFEKZIOA.

10.1. MUXUKOAK

Pandemia-egoeran muxukoak erabiltzea neurri osagarritzat hartu behar da, eta ez ezarritako prebentzio-neurrien ordezkotzat. Hauek dira neurri horiek: urruntze soziala, eskuen higieze zorrotza eta aurpegia, sudurra, begiak eta ahoa ez ukitzea eta ez tul eta doministiku egitean tapatzea.

Muxukoaren erabilera ez da gomendagarria ezgaitasuna duten, mendekotasun-egoeran dauden pertsonentzat, ezta portaera-asaldurak dituztenentzat ere.

Muxukoaren erabilera Osasun kontseilariak abuztuaren 28an emandako 40/2020 Foru Agindua arautzen du.

Nahitaez erabili behar da eta erabiltzeko jarraibide hauek emanen dira:

- Muxukoa erabili edo manipulatu aurretik, eskuak higienizatu behar dira.
- Muxukoa BETI posizio egokian egon behar du. Ez da hitz egiteko, ez tul egiteko eta abarretarako erretiratzen.
- Muxukoak SUDURRA ETA AHOA estali behar ditu beti.
- Muxukoa EZ DA UKITU BEHAR, eta inoiz ez sartu behatzak barrutik.
- Muxukoa kentzeko, atzetik egin behar da, gometatik edo zintetatik tira eginez, EHUNA UKITU GABE.
- Muxukoa BETI ALDE BERETIK erabili behar da.
- Muxukoa azal biluziaren gainean jartzea gomendatzen da (hau da, erabiltzailearen azala ukitzen duen ilerik gabe).

Informazio grafikoa izango da, instalazioan ikusteko moduan jartzeko.



10.2. HONDAKINEN KUDEAKETA

Erabili ondoren, botatzeko muxukoak utzi behar dira gainerako edukiontzietan, Osasun Ministerioak ezarritakoaren arabera tratatu behar baitira hondakin gisa (SARSen eraginpean dauden laneko arriskuei aurrea hartzeko zerbitzuetarako jarduera-prozedura-CoV-2).

10.3. BILKETA ETA MANTENTZEA

Muxukoak behar bezala bildu behar dira, fabrikatzaileak adierazten duen moduan, istripuz kalterik edo kutsadurarik izan ez dadin.

10.4. ESKUEN GARBIKETA


Kanpalekuan, komunak banatuta daude eskuak garbitzera erraz iristeko. Bela Eskolaren eremuan ere, kanpoaldean konketa bat dago, oinari eragiteko gailua eta xaboi-banantzailea dituen.

Informazio grafikoa izanen da, instalazioko toki ikusgarrietan paratzeko.

¿Cómo lavarse las manos?

¡LÁVESE LAS MANOS SI ESTÁN VISIBLEMENTE SUCIAS!

DE LO CONTRARIO, USE UN PRODUCTO DESINFECTANTE DE LAS MANOS

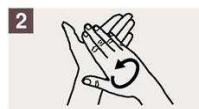
 Duración del lavado: entre 40 y 60 segundos



Mójese las manos.



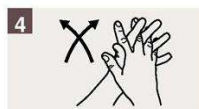
Aplique suficiente jabón para cubrir todas las superficies de las manos.



Frótese las palmas de las manos entre sí.



Frótese la palma de la mano derecha contra el dorso de la mano izquierda entrelazando los dedos, y viceversa.



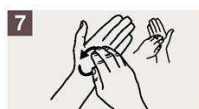
Frótese las palmas de las manos entre sí, con los dedos entrelazados.



Frótese el dorso de los dedos de una mano contra la palma de la mano opuesta, manteniendo unidos los dedos.



Rodeando el pulgar izquierdo con la palma de la mano derecha, fróteselo con un movimiento de rotación, y viceversa.



Frótese la punta de los dedos de la mano derecha contra la palma de la mano izquierda, haciendo un movimiento de rotación, y viceversa.



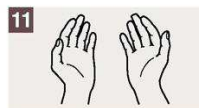
Enjuáguese las manos.



Séqueselas con una toalla de un solo uso.



Utilice la toalla para cerrar el grifo.



Sus manos son seguras.

Gela hidroalkohol, jatetxe, ontziraleku, bela eskola, ontzi kolektibo eta eremu mugatuetarako sarreretan gel hidroalkoholkoa banatzaileak jarriko dira. Monitore bakoitzak dosifikagailu txiki bat izanen du gainean, behar izanez gero berehala erabiltzeko.

Informazio grafikoa izanen da, instalazioan ikusteko moduan jartzeko..

¿Cómo desinfectarse las manos?

¡Desinfectese las manos por higiene! Lávese las manos solo cuando estén visiblemente sucias

C Duración de todo el procedimiento: 20-30 segundos

